

Réglages

Puisque le positionnement et le degré de tension de la ceinture pelvienne sont très importants pour le bon fonctionnement de la ceinture, les plus grands soins doivent être employés pour veiller à ce que toutes les sangles soient correctement ajustées avec le rembourrage de la ceinture bien placé.

Une tension incorrecte (à savoir une ceinture trop serrée) peut engendrer un inconfort de l'utilisateur ou son anxiété. Mais si la ceinture est trop lâche, elle peut se mettre trop haut ou trop bas et donc ne pas fournir la sécurité souhaitée. Une ceinture mal installée peut voir le loquet d'ouverture de la boucle toucher une partie vestimentaire dure (comme un gros bouton ou la boucle d'une ceinture) ou s'accrocher au rembourrage ce qui pourrait engendrer son ouverture accidentelle. Si l'utilisateur semble être continuellement inconfortable ou anxieux en raison de la ceinture Freedom, un professionnel de la santé qualifié doit être immédiatement consulté.

Informations à l'attention de l'utilisateur/du soignant - Lire avant l'utilisation

- Les sangles ou harnais doivent être les derniers éléments à retirer avant de sortir l'utilisateur du fauteuil et les premiers éléments mis lorsqu'il est mis dans le fauteuil. Ne pas déplacer le fauteuil avec la ceinture non fermée.
- Il est vivement recommandé d'inspecter la ceinture quotidiennement. En cas de défaut observé, NE PAS utiliser la ceinture et contacter le fabricant.
- Il peut être nécessaire d'ajuster régulièrement la longueur de la ceinture Freedom pour prendre en compte la croissance de l'utilisateur, l'évolution du handicap ou les tenues vestimentaires selon les saisons. La ceinture Freedom peut être ajustée en choisissant un autre trou de fixation. Les plaques d'extension sont disponibles auprès d'Active Hands. Elles peuvent fournir une longueur supplémentaire de 120 mm de chaque côté.
- Un mauvais réglage peut entraîner une anxiété et une blessure par la pression. Vérifier que l'utilisateur n'est pas inconfortable et n'a pas de rougeurs, de bleus ou de plaies sur les zones en contact avec la ceinture.
- La boucle et le rembourrage peuvent être essuyés à l'aide d'un chiffon humide imbibé d'un mélange d'eau tiède et de détergent doux. Ne pas laver en machine. Ne pas immerger la boucle dans l'eau. Si de l'eau ou d'autres liquides pénètrent la partie principale de la boucle ou les tenons, laisser la boucle sécher pendant 24 heures dans un lieu chaud, bien aéré. Noter que bien que l'eau externe sèche vite, les parties internes mettront plus de temps à sécher.
- S'ils sont très sales, les bras FlexiFix peut être enlevés du fauteuil et les couvertures du rembourrage également retirées et lavées. Nous conseillons d'avoir les bras installés à nouveau par un professionnel spécialisé dans les fauteuils roulants le cas échéant. Le rembourrage amovible peut être lavé en machine à 40°C sur un cycle synthétique.
- Avant d'utiliser le produit, l'inspecter pour s'assurer que la boucle fonctionne correctement. Voir si le bouton d'ouverture/la languette de réglage s'ouvre et se ferme aisément, et si l'unité se ferme facilement. Repositionner la boucle si la languette de réglage accroche au rembourrage.
- Veiller à que le tenon pénètre dans l'unité principale sans forcer. Le raccordement des deux unités se fait par des aimants internes. Il n'est donc pas nécessaire de forcer une fois que les deux parties entrent en contact. Si les aimants n'attirent pas les deux parties de la boucle, voir si aucun débris n'est accumulé dans la boucle et voir si le tenon a de la poussière susceptible d'entraver la connexion de l'unité. Pour nettoyer les saletés, essuyer le tenon avec un chiffon ou un article doux, comme un coton tige, pour retirer les saletés coincées au niveau de l'entrée de la boucle.

The Active Hands Company - Unit 4, Rumbush Farm Business Park, 322A
Rumbush Lane, Earlswood, Solihull B94 5LW, UK

Tél.: +44 (0)1564 702 255

Email: soloc@activehands.com

www.activehands.com

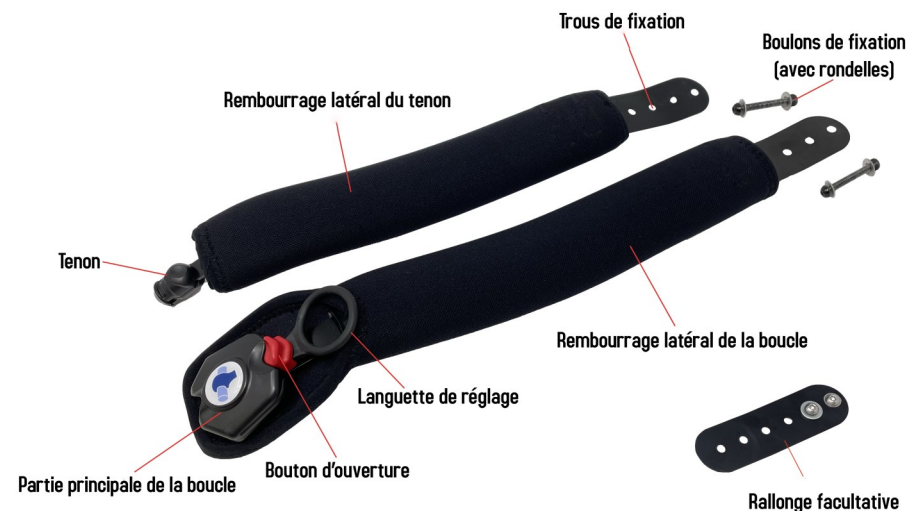
Testé
conformément à : ISO 9001
ISO 16840-3
ISO 16840-10



Avertissements

- La ceinture Freedom est conçue pour maintenir la posture et/ou comme mesure de sécurité. Ce n'est pas une mesure de retenue.
- EN AUCUN CAS la ceinture Freedom doit être utilisée comme moyen unique de sécurité et de maintien de l'utilisateur dans un fauteuil roulant lors du transport dans un véhicule motorisé. Lors du transport d'une personne dans un fauteuil roulant, dans un véhicule pour personnes à mobilité réduite, un système de retenue adapté à 4 points d'ancrage avec un dispositif de retenue de passager, adéquat et distinct, à 3 points d'ancrage, doit être employé pour veiller à la sécurité du passager pendant son transport.
- La ceinture Freedom doit être prescrite et installée par un professionnel de la santé convenablement qualifié, qui aura pris en considération le nécessaire en matière de positionnement, de placement et d'ajustement correct de la sangle. La ceinture doit uniquement être utilisée par la personne pour laquelle elle est ajustée.
- Il est particulièrement important de trouver le degré de tension approprié. Pour ce faire, voir le paragraphe relatif aux réglages.
- La ceinture Freedom avec boucle Soloc est destinée à un seul utilisateur dont la masse ne dépasse pas les 100 kilos.
- Ne pas modifier, ni trafiquer la ceinture ou la boucle de quelque manière que ce soit.
- Nous conseillons de vérifier le bon fonctionnement de la ceinture avant utilisation. Cf. le paragraphe « Informations à l'attention de l'utilisateur/du soignant » ci-après.
- La boucle utilise des champs magnétiques pour engager ou attirer les parties les unes aux autres. Veiller à ce que cela n'impacte pas les appareils sensibles aux aimants. La boucle doit au moins être à 50 mm d'un pacemaker ou d'un autre appareil électronique.
- Conserver le numéro de lot sur l'emballage à des fins de traçabilité de la ceinture.

Identification des pièces



EN

Soloc Freedom - SFree

Mode d'emploi



Comment utiliser la ceinture Freedom

La ceinture Freedom a été conçue pour être utilisée par des personnes ayant peu voire aucune capacité d'utilisation de leurs mains ou par des personnes aux membres différents.

Pour fermer la ceinture, appuyer sur le bras FlexiFix raccordé à la partie principale de la boucle. Ensuite, appuyer sur l'autre bras FlexiFix pour que le tenon s'insère dans la partie principale. Le système magnétique doit attirer les deux parties l'une à l'autre, pour qu'elles se connectent. Notez qu'à la fermeture de la ceinture, un raccord physique a bien lieu. Les aimants servent uniquement à connecter les parties de la ceinture les unes aux autres.

La languette d'ouverture rouge doit être revenue de la position d'ouverture pour que la boucle soit bien sécurisée. Aucun écart ne doit être présent entre la languette rouge et la boucle.

Pour ouvrir la boucle, appuyer à nouveau sur le bouton d'ouverture ou bien tirer sur la languette de réglage, selon la capacité physique.

Veiller à ce que le rembourrage sur le côté boucle ne s'accroche pas à la languette de réglage et la maintienne ouverte. La boucle est maintenue en place à l'aide de Velcro et elle peut être détachée puis remise en place pour s'assurer que la languette de réglage ne s'accroche nulle part. Il faudra peut-être tirer sur le rembourrage sur le bras FlexiFix s'il est installé sur le réglage minimum.

Installation des bras Freedom sur un fauteuil roulant

Nous recommandons l'installation de la ceinture par un installateur pour fauteuils roulants professionnel. Avant l'installation, veiller à avoir l'autorisation du propriétaire du fauteuil roulant.

Au début, l'installateur doit pouvoir trouver la position la mieux appropriée pour la fixation de la ceinture Freedom, en fonction du handicap de l'utilisateur et du type de fauteuil roulant. Nous conseillons d'avoir l'utilisateur assis dans le fauteuil lors de cette procédure et de placer la ceinture Freedom sur l'utilisateur, dans la position souhaitée.

Le bras FlexiFix doit être installé pour que la boucle et le tenon soient correctement placés lorsque la ceinture est bouclée.

Les bras Freedom sont dotés de plusieurs trous de fixation sur la partie inférieure. Placer les bras pour que la boucle se trouve au milieu, sur l'utilisateur. Ensuite, utiliser le trou le plus proche pour fixer le bras au fauteuil roulant. Des plaques d'extension sont disponibles si jamais le bras n'était pas suffisamment long. Noter qu'il faut uniquement utiliser une plaque d'extension sur chaque côté de la ceinture.

Le bras FlexiFix peut être fixé en l'attachant directement dans n'importe quel trou du châssis.

Pour attacher le bras FlexiFix à un fauteuil qui n'est pas doté de trous, utiliser une attache complémentaire à ajouter au châssis. Ces attaches complémentaires peuvent être achetées auprès d'Active Hands.

Fig 1



Cale pour châssis de 22 mm

Fig 2



Fig 3



Pour installer l'attache, mesurer le diamètre du châssis là où la ceinture va être installée. Pour les châssis de 25 mm, utiliser la bague externe seulement. Pour les châssis de 22 mm, il faut insérer la cale présentée dans la Figure 1.

Si cette cale est employée, l'insérer dans l'anneau (Fig. 2) avec la fente en haut. Pousser l'anneau sur le châssis du fauteuil là où la ceinture va être fixée. Insérer la vis M6 (incluse) dans le trou choisi du bras FlexiFix puis dans le haut de l'attache (Fig. 3). Lorsque la position convient, serrer la vis.

Il n'est pas possible d'ajuster la longueur de la ceinture Freedom au niveau de la boucle. Il est fort possible que l'utilisateur n'aurait pas la mobilité suffisante pour serrer ces sangles. L'avantage de la Freedom est qu'elle peut être utilisée indépendamment par des personnes sans mains ou à la capacité motrice des mains très réduite. La longueur fixe fait que l'utilisateur est obligé de s'asseoir dans la position correcte pour fermer la ceinture. Cela empêche une mauvaise posture ou empêche l'utilisateur d'être avachi une fois que la position adéquate a été établie par un installateur qualifié de fauteuils roulants.

EN

Soloc Freedom - SFree

Mode d'emploi

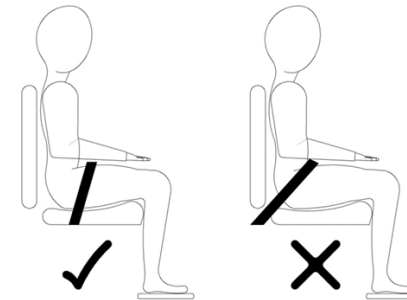


Installation d'une plaque d'extension au bras FlexiFix

Si le bras FlexiFix n'est pas suffisamment long pour l'utilisateur, une plaque d'extension peut être ajoutée pour obtenir une longueur allant jusqu'à 120 mm par côté.

La plaque d'extension doit être fixée au bras FlexiFix à deux endroits à l'aide des boulons, rondelles et écrous fournis. Une rondelle doit être placée sous la tête du boulon et l'autre doit être mise avant l'écrou.

La plaque d'extension peut ensuite être placée sur le fauteuil conformément aux instructions ci-dessus (Installation des bras Freedom sur un fauteuil roulant).



La ceinture doit être mise de manière à ce que le pelvis ne glisse pas vers l'avant. Pour ce faire, elle doit être installée de telle sorte que la ceinture soit placée comme indiqué dans l'illustration à gauche, antérieure aux grands trochanters.

Pour plus d'informations sur le placement et la fixation du soutien à la posture consulter BS 8625:2019.

Système de blocage Houdini

Un système de blocage Houdini est intégré à chaque boucle Soloc. Cette fonctionnalité permet de bloquer l'unité pour que l'utilisateur ne puisse pas l'enlever lui-même, le cas échéant.

La boucle peut être bloquée en insérant une vis sous l'autocollant du logo. Ainsi, il n'est pas possible de tirer sur le bouton d'ouverture ou la languette de réglage.

Pour ouvrir la ceinture, un cache de l'ouverture du système de blocage Houdini peut être placé sur la boucle. Le cache emploie des aimants soigneusement placés pour ouvrir le mécanisme de blocage interne. Cette méthode est plus sécurisée que d'autres mécanismes de verrouillage (comme les caches) et elle évite la modification du mécanisme de verrouillage ou l'ouverture à l'aide d'outils non destinés à l'ouverture.

Veiller à garder le cache d'ouverture du système de blocage Houdini à portée de main en cas d'urgence. Il peut être attaché au dossier du fauteuil roulant (hors de portée) ou le personnel soignant peut l'avoir sur lui, toujours à disposition.